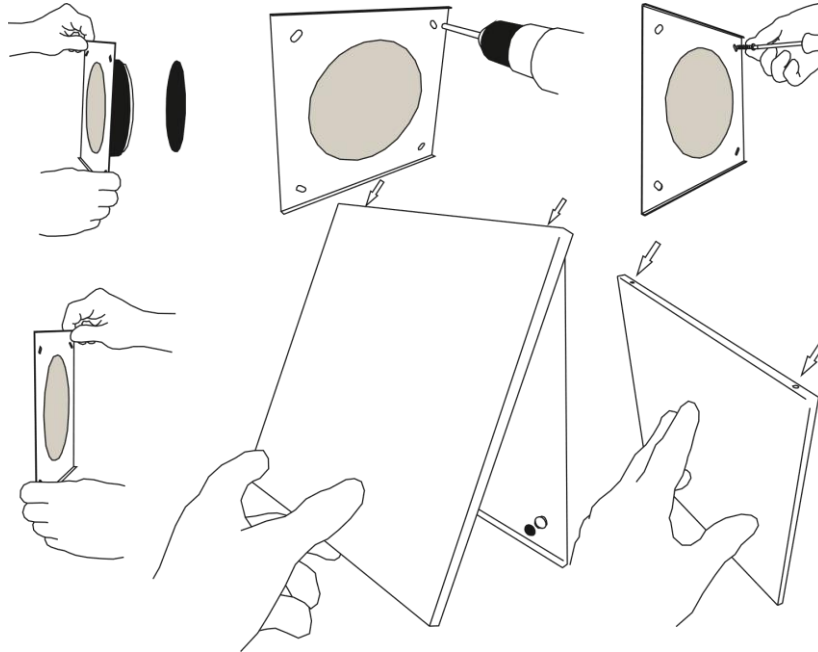


EI30VIE-SARJAN ASENNUS- JA KÄYTTÖOHJE

Tyypin hyväksyntätodistus kiviaineiseen pystyrakenteeseen,
Inspecta 12778 (aiempi hyväksyntä EUFI29-18000867-TOD)



VIE100 asennusaukon halkaisija enintään 100 mm
VIE120 asennusaukon halkaisija enintään 120 mm
VIE150 asennusaukon halkaisija enintään 150 mm
VIE160 asennusaukon halkaisija enintään 160 mm

VIE100 mounting hole diameter max. 100 mm
VIE120 mounting hole diameter max. 120 mm
VIE150 mounting hole diameter max. 150 mm
VIE160 mounting hole diameter max. 160 mm

Pakettiin kuuluu

**Kansi, kehys ja 4 * M5*40 ruuviankkuri
(torx 25)**

Packing includes

**Front panel, frame and 4 * M5*40 screw anchor
(torx 25)**

Asennusohje

1. Poista luukun kansi.
2. Aseta runko aukkoon.
3. Pora reiät 5 mm terällä seinään kehyksen reikien läpi keskitetysti ruuviankkureita varten.
4. Kierrä ruuviankkurit M6*30 reikiin, tarkista että kehys on suorassa, säädä ja kiristä ruuviankkurit.
5. Aseta kansi toisesta reunastaan kehykseen. Huomioi että kansi kiinnittyy kehykseen vain oikeassa asennossa.
6. Paina kansi kiinni.

Installation

1. Remove the front panel.
2. Place the frame to the cap.
3. Drill holes with 5,0 mm blade for the screw anchor through the center of screw holes on the frame.
4. Place the screw anhors, check that the frame is on straight then adjust and tighten the screw anchors firmly.
5. Place the front panel from one side to the frame. Notice that the front panel fits to frame only in right way.
6. Close the front panel.

**Kaikissa tuotteeseen liittyvissä
kysymyksissä ota yhteys valmistajaan.**

If any doubt contact the manufacturer.

EI30VIE-SARJAN ASENNUS- JA KÄYTTÖOHJE

Tyyppihyväksyntätodistus kiviaineiseen pystyrakenteeseen,
Inspecta 12778 (aiempi hyväksyntä EUFI29-18000867-TOD)

Luukku tulee aina asentaa asennusohjeen mukaisesti. Luukun rakennetta ei saa muuttaa. Luukkuun asennettuja palotiivisteitä tai paloeristeitä ei saa poistaa. Vaurioitunutta luukkuja ei saa käyttää. Mikäli luukussa havaitaan vaurioita myöhemmin, tulee se vaihtaa uuteen.

Asennusohje toimitetaan tuotteen mukana ja se on ladattavissa myös kotisivuiltamme.

Tyyppihyväksyntätodistus kiviaineiseen pystyrakenteeseen, Inspecta 12778 (aiempi hyväksyntä EUFI29-18000867-TOD), on ladattavissa mm. kotisivuiltamme www.kiilax.fi

Luukun valinnan yhteydessä otettava huomioon rakennuksen paloluokka, kohteen rakennusosan sijainti sekä asetettu paloluokkavaatimus.

Tarkista voimassa olevat määräykset ja lainsäädäntö rakentamismääräyskokoelmasta, tarvittaessa lisätietoja kohteen valvovalta paloviranomaiselta tai rakennusvalvonnasta.

Liitä tiedot käytetyistä paloluukuista myös kohteen asiakirjoihin, talokansioon, jotta tiedot ovat löydettävissä myöhemmin.

Huomioitavaa

VIE-luukun avaaminen.

Kansi irrotetaan, kehys poistetaan aukostaan avaamalla ruuviankkurit.

Luukun kehys tulee asentaa takaisin paikalleen käyttäen sen mukana toimitettuja tai vastaavia kiinnikkeitä.



Kaikissa tuotteeseen liittyvissä kysymyksissä käänny valmistajan puoleen, info@kiilax.fi.