

TARKASTUSLUUKKU

Asennus- ja käyttöohje, mallit: PTLdB | EI30PTL | EI60PTL

PTLdB Äänieristetty tarkastusluukku pysty- tai vaaka-asennukseen

EI30PTL Paloluokiteltu tarkastusluukku EI30, pysty- tai vaaka-asennukseen

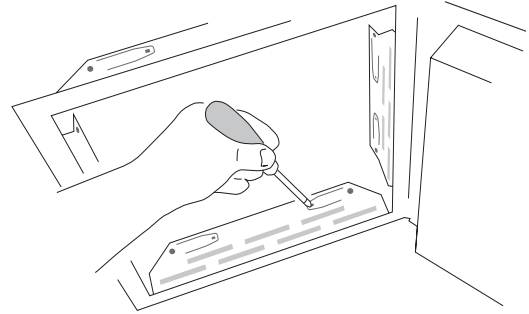
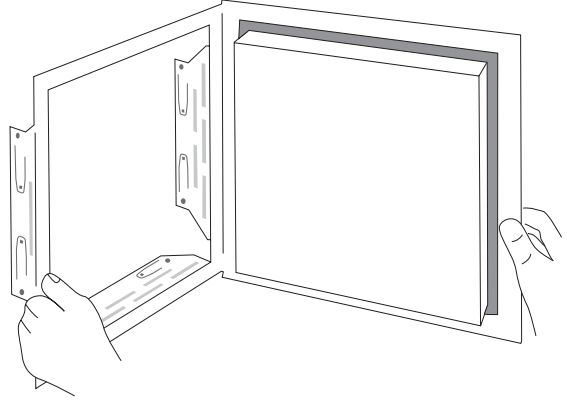
EI60PTL Paloluokiteltu tarkastusluukku EI60, pystyasennukseen



PIKAKIINNITYS LEVYSEINÄÄN TAI -KATTOON (PAKSUUS 10–26 MM)

Pikakiinnitysmekanismi on mitoitettu tuplalevytykselle. Lisäksi kehyksessä on reiät ruuvi- ja naulakiinnitykselle.

1. Merkitse tarkastusluukun paikka ja tarkasta risti- mitta huolellisesti. Leikkaa aukko oikeaan kokoon.
2. Avaa luukku ja aseta kehys aukkoon. Huomioi kannen paino erityisesti kattoasennuksissa – tue kantta estääksesi sen hallitsematon avautuminen.
3. Varmista, että kehys asettuu tiiviisti levy pintaa vasten. Työnnä kaikki pikakiinnikkeet seinälevyn taakse esimerkiksi ruuvitaltalla. Pikakiinnikkeet kiristyvät sitä enemmän, mitä pidemmälle niitä käännetään.
4. Lukitse lopuksi luukun kansi ja varmista, että kehys asettuu tiiviisti levyä vasten.



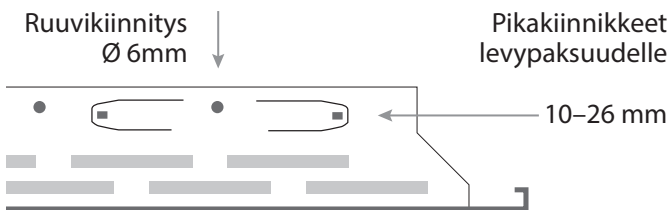
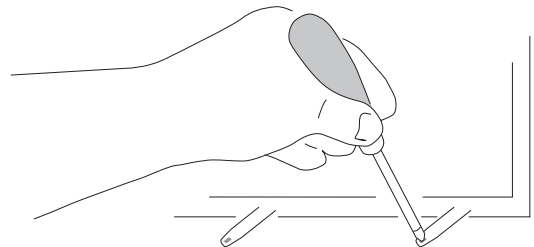
VAIHTOEHTOINEN ASENNUS: RUUVIT TAI NAULAT

Kiinnitä luukku kaikista kiinnitysrei'istä (halkaisija 6,0 mm) rakenteeseen sopivilla nautoilla tai ruuveilla.

- Peltirankaan ja puurankaan: ruuvit vähintään 4,5×35 mm
- Kevytbetoni- tai harkkoseinään: naulat vähintään 2,9×65 mm

MITOITUS

- Asennusaukon koko = luukun nimellismitta
- Kannen ulkomitta = luukun nimellismitta + 35 mm
- Kehyksen syvyys = 42 mm levy pinnasta



PALOLUOKITELTU TARKASTUSLUUKKU – EI30PTL & EI60PTL

EI30PTL Paloluokiteltu tarkastusluukku EI30 soveltuu **pysty- tai vaaka-asennukseen**

EI60PTL Paloluokiteltu tarkastusluukku EI60 soveltuu **vain pystyasennukseen**

Paloluokiteltu tarkastusluukku soveltuu rakennuksen sisätiloihin. Luukku tulee asentaa aina valmistajan ohjeiden mukaisesti. Luukun rakennetta ei saa muuttaa, eikä siihen asennettuja palotiivisteitä tai -eristeitä saa poistaa.



LUUKUN ASENNUKSESSA TULEE HUOMIOIDA:

- Yleiset rakennusmääräykset
- Paloluukun koko ja sijainti rakennuksessa
- Asennuspaikan rakenne sekä osastointivaatimukset
- Lisätietoja antaa tarvittaessa kohteen rakennusvalvonta

TURVALLISUUS JA KUNNOSSAPITO

- Vaurioitunutta luukku ei saa asentaa. Mikäli luukku on vaurioitunut, se on vaihdettava uuteen.
- Tue luukun kantta aina avaamisen yhteydessä, jotta se ei avaudu hallitsemattomasti. Kannen paino voi olla huomattava, mikä tulee huomioida erityisesti kattoasennuksissa.
- Luukun kansi on aina suljettava ja lukittava, kun sitä ei käytetä.
- Vakiona 7 mm:n kolmiosalpalukko.

DOKUMENTAATIO JA OHJEET

- Asennusohje toimitetaan tuotteen mukana ja se on ladattavissa kotisivuiltamme
- Tyyppihyväksytyt vakiomitat 150 × 150 – 600 × 600 mm. Tyyppihyväksyntätodistus on ladattavissa kotisivuiltamme www.kiilax.fi
- Liitä asennusohje sekä kaikki paloluukku koskevat tiedot kohteen dokumentaatioon (esim. talokansioon), jotta ne löytyvät helposti myöhemmin.

ÄÄNENERISTÄVYYS – EI30PTL & EI60PTL

Paloluukkujen ilmaääneneristävyys on testattu ja luokiteltu standardin ISO 717-1:1996 mukaan:

Luukkumalli	Koko mm	Ilmaääneneristävyys Dn,e,w
EI30PTL2020	200 × 200	45 dB
EI30PTL6060	600 × 600	38 dB
EI60PTL3030	300 × 300	43 dB

Testiraportti ilmaääneneristävydestä ovat ladattavissa osoitteesta: www.kiilax.fi.

LISÄTIEDOT

Paloturvallisuutta sekä meluntorjuntaa koskevat määräykset löytyvät:

- Ympäristöministeriön asetus rakennuksen ääniympäristöstä 796/2017 | www.finlex.fi
- Osastoivia seiniä ja kattoja koskevat vaatimukset: Ympäristöministeriön asetus rakennusten paloturvallisuudesta 848/2017 | www.finlex.fi
- Lisätietoja antaa tarvittaessa kohteen rakennusvalvonta

YHTEYSTIEDOT

Ota kaikissa tuotteeseen liittyvissä kysymyksissä yhteys valmistajaan, Kiilax Oy:

- info@kiilax.fi
- www.kiilax.fi

